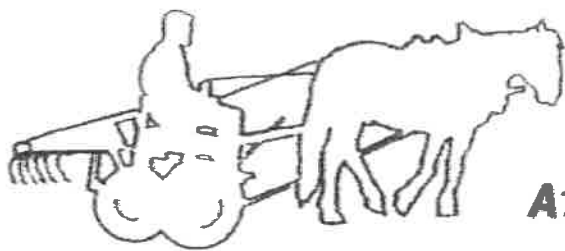


La Lettre aux Adhérents



ATTELONS-NOUS À L'AGRICULTURE DE DEMAIN !

Octobre 2004 PROMMATA La Gare 09420 Rimont Tél: 05 61 96 36 60 Fax: 05 61 66 99 68 Email: association.prommata@wanadoo.fr

LE MOT DU PRÉSIDENT

Le colloque des 2 et 3 septembre, intitulé "Traction animale, savoir-faire d'aujourd'hui" a été l'occasion pour de nombreux passionnés de la traction animale de se rencontrer ; ces deux journées suffirent à peine, tant les interventions furent riches et les échanges intenses.

Prommata a présenté son Mamata à un public averti et, faisant référence à la philosophie de Jean Nolle, a démontré la cohérence entre la conception des outils et une démarche pour un développement durable.

Le Mamata, dans son concept même, est conçu pour libérer celui que Nolle appelait "petit paysan" et que nous appelons agri-culteur. Prommata revendique haut et fort l'idée que la polyvalence, la simplicité de fabrication, le coût équitable, sont des critères incontournables de durabilité.

Un des besoins essentiels, absolument nécessaire au développement de toute vie productive durable, est la liberté ; et j'ai envie d'ajouter



que toute liberté individuelle sans liberté collective est un luxe.

Une agriculture durable est avant tout libérée : le machinisme libéré de l'industriel (le besoin libéré de la pression de l'offre), le paysan libéré du spécialiste et du crédit, l'animal de trait libéré de l'oubli, la terre libérée des poisons et des techniques destructrices de la vie du sol, les plantes et les semences libérées des multinationales trafiquantes d'OGM et la production alimentaire libérée du productivisme capitaliste. En quelque sorte, et pour la boutade : la liberté libérée...du libéralisme !

Il s'est dégagé de ce colloque à dimension européenne, une forte volonté d'unir les efforts de ceux qui travaillent en TA, non comme une fin en soi mais comme un moyen, un outil cohérent à l'élaboration d'un monde meilleur.

Enfin, cette rencontre mît en lumière une contradiction d'importance dont je n'hésite pas à vous faire partager mes commentaires. Pratiquer la TA avec la nostalgie des temps anté-

rieurs au tracteur, par exemple en participant aux concours de labour avec brabants et attelages énormes, aux moissons, fenaisons ou vendanges à l'ancienne, et autres foires d'antan, relègue cette pratique à une image passéiste, antinomique avec la réalité d'aujourd'hui.

Confiner la TA agricole au musée ou au conservatoire, ne parvient qu'à affirmer sa disparition. Ces exhibitions sont contre-productives et décrédibilisent l'agriculture attelée contemporaine. En mettant en scène nos grands ou arrière-grands-parents paysans (le spectacle paie mieux que les betteraves !) on nie le présent ; ce qui ne devrait être que référence historique pour aider les nouvelles générations à aller de l'avant, n'a en fait vis-à-vis d'elles, qu'un effet répulsif.

Ce colloque fut, à mon sens, unique par la diversité de ses participants et la volonté collective de rendre la TA accessible à tous, professionnels comme amateurs ; et c'est justement la démarche de notre association.

Jo Ballade

SOMMAIRE

D'une Lettre à l'autre

Colloque TA

Réponse à Jean Tabaud

Infos de dernière minute

Lettre des adhérents

Journées techniques en Lozère

Expériences d'un porteur-débardeur

Lettre Associative

Journées d'entraide festive

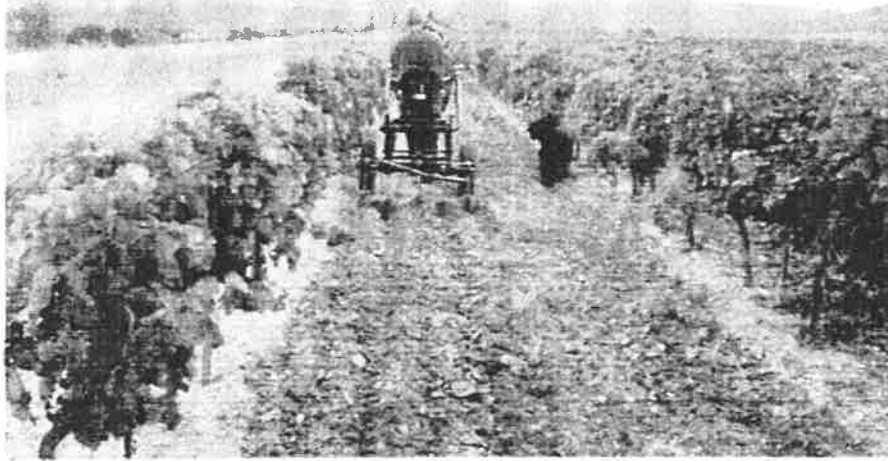
Au pied de la Lettre

Petites annonces, Agenda, Contacts

COMITÉ DE RÉDACTION

Valérie Therrien, Hervé Le Moigne,
Philippe Szuba, Patrice Jouvencel
et Georges Ballade.

D'une Lettre à l'autre



LE MATAVIGNE EST EN ACTION DANS LE MINERVOIS, AVEC CLAUDE SANDILLON. LES ESSAIS VONT BON TRAIN ET NOUS AURONS DES NOUVELLES D'ICI PEU... À SUIVRE !

COLLOQUE traction animale ILS S'Y SONT ATTELÉS AU PRADEL !

"Il y a colloque et colloque, l'animal de trait, (savoir-faire d'aujourd'hui), en fut un vrai, une centaine de participants, productif, convivial, ensoleillé, où contradictions et consensus ont contribué à la richesse des débats dans la tolérance et la pugnacité.

Professionnels, amateurs, entrepreneurs, salariés, chercheurs et trouveurs, institutionnels et formateurs, d'ici et d'ailleurs, passionnés et réalistes, ont mis leurs savoir-faire et leurs expériences, leur fougue et leurs espérances au service d'une cause, d'une alternative raisonnable, à savoir la place des animaux de trait et

de portage dans le monde d'aujourd'hui et celui de demain. N'oublions pas qu'à travers le monde une grande majorité travaille avec des outils manuels et qu'en Pologne on dénombre encore 400 000 chevaux de trait.

Pour en savoir plus lisez Sabots, la revue de Traits de Génie. Commander les actes du colloque au 04 67 06 23 40 jusqu'à fin octobre, ensuite, à la FNCICVAM 01 44 54 27 70"

Dominique Froidefond

Article paru dans CIVAMEDIA de septembre 2004.

Informations de dernière minute !

ENVOL MADAGASCAR

Nous partons à Madagascar du 5 au 20 décembre pour une mission d'évaluation du travail possible avec la Kassine en culture maraîchère. L'Association Envol envoie une Kassine équipée là-bas.

J. TECHNIQUES EN LOZÈRE

Les 28 et 29 septembre, nous avons retrouvé 15 stagiaires au pays de la bête du Gévaudan. Beau paysage mais nuit terrifiante! (voir p. 5)

J. TECHNIQUES EN BRETAGNE

Les 9 et 10 octobre, nous étions à la foire de Guichen, en Bretagne. 17 stagiaires ont participé. Nous avons fait la rencontre du chef d'exploitation du lycée agricole de Rheu qui nous a demandé un devis pour une Kassine équipée.

J. TECHNIQUES EN ARIÈGE

Avec un petit groupe de 10 stagiaires, nous avons poursuivi le boulot déjà entamé plus tôt dans ce jardin de Cocagne de St-Lizier.

Voici quelques extraits de la réponse de Martine Lacuche à l'article de Jean Tabaud, "Travailler avec son âne" paru dans le N° 7 du magazine Sabots. Abonnez-vous !

Bonjour !

C'est toujours avec plaisir que je lis SABOTS et vous remercie de tout ce bon travail. Dans le n° 7, je me suis précipitée sur l'article de Jean Tabaud "Travailler avec son âne" où, bien que je sois assez d'accord avec lui, quelques détails me poussent à vous faire part de mes réflexions (...)

"... le matériel utilisé qui n'a guère évolué depuis le siècle dernier..."

L'association Prommata, citée comme confectionnant des outils, fait beaucoup plus puisqu'elle invente et améliore depuis plusieurs années des outils "spécial âne", légers à tracter et à transporter, faciles d'utilisation et pleins d'astuces, permettant de cultiver aisément un jardin ou plus, sans gros efforts musculaires, par exemple à une femme ou quelqu'un ayant des problèmes de dos. Bien utilisés, ils permettent également d'éviter le sacro-saint labour et pas mal d'arrosages ou de travaux à la main. Le matériel ancien n'est plus maintenant le plus efficace, grâce au travail de réflexion et de construction de l'équipe de Prommata qui doit en être remerciée.

(...) Encore une remarque qui pourrait intéresser des lecteurs : Prommata et l'Ânerie, toutes deux centre de formation, proposent différents stages pour découvrir et/ou se perfectionner en traction animale, asine en particulier. Ces stages s'adressent à des adultes, durent entre 2-3 jours et une semaine et leur prix peut dans certains cas (projet professionnel) être pris en charge.

En restant très volontiers à votre disposition pour plus de précisions sur ces sujets et sur l'âne en particulier, en vous remerciant encore de vous être lancés dans l'aventure de SABOTS et avec tous les sourires de l'été qui s'installe,

Bien cordialement,
Martine Lacuche de l'Ânerie
Présidente d'AMAN

Sabots, N° 8, Automne 2004, p.4/5

JOURNÉES D'ENTRAIDE FESTIVE

LES 11 ET 12 SEPTEMBRE À L'ANCIENNE GARE DE RIMONT



Le 11 septembre a eu lieu à Prommata une journée de travail collectif pour redonner un p'tit coup de frais à la gare. Tous les intéressés étaient les bienvenus... On s'est retrouvé une trentaine à ranger, peindre, débroussailler, aménager,...

Le soir, tout l'après-midi pendant que se préparait le chili du soir et que Monsieur Arnaud passait en coup de vent décharger quelques troncs pour la construction de l'appentis...

Dès 10h du mat, les équipes de travail étaient au boulot. à midi: pique-nique et bière fraîche. Le chantier s'est poursuivi

Apéro du soir, repas, spectacle équestre (Annie et Jérôme) discussions et musique. Merci à tous d'être venus ! Et pour ceux du dimanche qui ont continué le boulot, on leur tire notre chapeau !



...ENTRE CUISINE ET SALLE D'EAU.



"ÇA VA PAS LEUR FAIRE DE MAL AUX PROMMATEUX!"



"AH ! ÇA NON !"



PHILIPPE ET JÉRÔME S'ORGANISENT...



"HOU LÀ LÀ ! Y A DU BOULOT À LA PELLE !"



"MAIS NON VOYONS !"



LES SABOTS DE LYDIE RAULT !



TOUTES MES FÉLICITATIONS POUR LA LASURE !



PAUSE PIQUE-NIQUE

JOURNÉES D'ENTRAIDE FESTIVE

LES 11 ET 12 SEPTEMBRE À L'ANCIENNE GARE DE RIMONT



LES ENFANTS SE SONT INITIÉS À LA TA,



À LA CUISINE (UNE SUPERBE SALADE DE FRUITS)...



...ET À LA PEINTURE.



ARRIVAGE DE BOIS, ARNO EN PARTANCE...



"FAUT PAS PERDRE LA FORME AMIGO !"



LA FORGE EN PLEIN AIR



"C'EST QUAND L'APÉRO ?"



"IL EST BON TON JUS DE POMME PAULO !"



UN P'TIT COUP DE CIDRE?

Nous sommes désolés mais nous n'avons pas de photos du repas...où était le photographe pendant que tout le monde dégustait le fabuleux chili ?

La soirée s'est poursuivie jusqu'aux petites heures du matin et il y a eu du rab pour les obsédés et les retardataires du dimanche...(en vérité, il y avait du boulot pour plu-

sieurs jours!..) Malheureusement, cette fois-ci, le photographe avait bel et bien disparu.

Nous espérons que vous avez passé de très agréables Journées d'entraide festive et vous remercions tous, encore une fois, d'être venus mettre la main à la pâte pour rendre plus accueillant le site de l'association. Salut et à bientôt !



Lettres des adhérents

PORTEUR-DÉBARDEUR EN MONTAGNE...

Quand je me suis installé comme éleveur dans la montagne de l'Ariège en Pyrénées, j'étais devant un problème de transport de matériel pour m'établir sur un lieu éloigné de 30 minutes de la route, accessible par un chemin étroit et escarpé. Je me suis acheté une jument que j'utilisais pour le bât et tous les travaux de la ferme : foin, travail du sol, collecte de bois,... J'ai acquis ensuite d'autres chevaux et peu à peu j'ai aussi effectué des transports pour des voisins et pour l'ONF puis pour des groupements pastoraux(...) Au village, quelques vieux paysans, sur de petites structures agricoles, utilisaient encore à cette époque (il y a 28 ans) quelquefois un âne ou une mule. Ils m'ont appris leur savoir et peu à peu j'ai amélioré ma façon de faire et j'ai pu faire de cette activité un métier. Les groupements pastoraux, l'ONF et des particuliers font appel à mes services parce qu'ils ont redécouvert cet ancien mode de transport qui est encore fort utile en montagne et le plus souvent concurrentiel économiquement. Il est des cas où il est difficile d'imaginer une autre solution(...) Avec la disparition quasi-complète de ce mode de transport a aussi disparu le savoir-faire. Où et comment apprendre cette pratique? Peut-être au contact d'un ancien muletier ou d'un paysan qui a déjà pratiqué cette activité et qui se fera un plaisir de transmettre son savoir-faire, ou bien ils essaieront un stage de formation chez Prommata (...)

Daniel Le Coutour

Stage de formation avec DANIEL LE COUTOUR

Portage-Débardage en Montagne avec Chevaux

du 15 au 20 novembre

(possibilités de financement
pour les demandeurs
d'emplois et RMistes)

LES JOURNÉES TECHNIQUES EN LOZÈRE

Nous travaillons sur une petite exploitation de plantes aromatiques et médicinales. Nous avons 3 ânes qui participent ponctuellement au transport des plantes du champ au séchoir. Mais cela nous laissait insatisfaits. Nous voulions travailler nos terres autrement avec eux et diminuer le recours au tracteur et au motoculteur.

Mardi 28 septembre 2004.

Dans un 1er temps, Patrice nous a présenté PROMMATA ; ce qui fut très utile pour les nouveaux adhérents. Jo a pris le relais pour nous faire découvrir la Kassine et ses divers outils. Nous avons tout de suite été séduit par 2 atouts mis en avant par Jo : la polyvalence de la Kassine et la possibilité de fabriquer soi-même des outils adaptables à moindre coût. Jo nous a fait un topo sur certaines pratiques culturales facilement réalisables avec la Kassine, qui améliorent et respectent la vie du sol, en particulier la culture sur butte.

Un point très important a été abordé dès cette 1ère matinée : l'âne. A été mis en évidence la différence entre âne et cheval. Ce que nous retenons d'essentiel : on ne dresse ni ne domine un âne, on l'éduque et on collabore avec lui. L'âne s'adapte plus facilement aux petites surfaces et à certains travaux de maraîchage qui nécessitent de la précision.

Après le repas, Annibal fut mis au travail en premier. C'est un âne qui connaît l'attelage mais qui n'a pas pratiqué depuis 4 ans. Après 1/2 heure de mise en jambes, Annibal s'est totalement adapté au travail. Nous avons été épatés par ses capacités, compte tenu de son âge. Le travail s'est effectué sur une parcelle cultivée en légumes.

Chacun a pu manier à tour de rôle la kassine. 1ère mission : désherbage et binage entre les rangs avec le trisoc, et notamment dans un interligne de 40 cms! Nous avons été surpris par la précision d'Annibal et la maniabilité de l'outil. 2ème mission : arrachage des pommes de terre sur 8 rangs d'environ 50 mètres. Nous avons pu constater la rapidité et l'efficacité du travail et la belle récolte de Frédéric, Alex et Virginie !

Une réflexion après cette 1ère journée: travailler avec un âne n'est pas une source de perte de temps, au contraire:



Le harnachement est réduit au minimum, soit un collier et 2 chaînes; Les changements d'outils sont très rapides et à la portée de tous; La vitesse de marche de l'âne peut être soutenue; Et puis enfin, quel pied de travailler avec un tel compagnon !

Mercredi 29 septembre 2004

Cette fois-ci, c'est Martin qui s'y colle. Il est totalement débutant, n'ayant que randonné. Nous appréhendions ses réactions. Encore une fois, nous fûmes surpris. Martin a accepté la kassine sans problème. Pour ne pas le dégoûter, la séance de travail est courte: nous préparons le terrain à la herse vibrante et au vibroculteur en vue de simuler une plantation de pommes de terre.

Annibal prend le relais pour tracer des rangs bien droits et parallèles, aux disques billonneurs. Puis, pour ameublir la terre dans le rang, passage de la sous soleuse. Et enfin, pré-butage aux disques billonneurs pour refermer le rang.

Ce furent 2 journées très constructives qui confortent l'envie que nous avons de mettre en pratique la traction animale sur notre exploitation. La traction animale telle que la pratique PROMMATA n'a rien de passéiste. Elle a tout à fait sa place sur une petite exploitation agricole actuelle comme la nôtre qui est confrontée à des impératifs économiques. Un grand merci à Patrice et Jo pour leur disponibilité, leur écoute et leur humour ! À Frédéric, Alex et Virginie pour leur accueil.

Claude et Valérie CHAUSSE

Au pied de la Lettre

LES PETITES ANNONCES

OFFRES

Vends mulet avec accessoires : bât suisse, collier, traits.

03 29 25 42 24

Vends Kassine d'occasion avec accessoires et outils.
Stéphane Zmirou 04 66 61 27 91

Vends matériel Suisse d'occasion en très bon état, prix intéressants :
6 semoirs céréales (1, 50 m)
1 semoir céréales (2, 00 m)
1 planteuse pomme de terre
PROMMATA 05 61 96 36 60

Vends matériel TA d'occasion.
Outils motoculture adaptable sur Polynol :

charrues japonaises, charrues réversibles, charrue simple (6", 9", 10"), sous-soleuse à manchérons, canadien 5 dents, prototypes de Roliculteur-cultivateur,...

Outils monovalents :
houes maraîchères, houes sine, buttoirs, charrues, faucheuse,...

Semoirs Monorang :
Super éco, prototype sénégalais, prototype non-diffusé (CEEMAT), semoir AGRILIS.
Prix intéressants
PROMMATA 05 61 96 36 60

Vends une paire de Fjord hongre 13 ans. Attelage roulotte.
Chiel : 06 33 87 26 78

Vends Polynol d'occasion en Bretagne.
02 97 43 56 79

DEMANDES

Recherche matériel Prommata et Jean Nolle d'occasion.
Prommata 05 61 96 36 60

Recherche salarié en CDI dans une structure maraîchère en traction animale. Expérience souhaitée en maraîchage et/ou traction animale. Envoyer CV et lettre de motivation à
RPG Le Gros Cheney
72210 Filé/Sarthe

AGENDA

4, 5, 6 OCTOBRE
Stage Kassine et maraîchage

9 OCTOBRE
Fête du cheval de trait à Aucun (65)
Participation à une table ronde sur l'avenir du cheval de trait.

9 ET 10 OCTOBRE
Journées techniques Kassine et maraîchage en Bretagne dans le cadre de la foire bio de Guichain.

12 ET 13 OCTOBRE
Journées techniques Kassine et maraîchage à St-Lizier (09)
17 OCTOBRE
Démonstration au Jardin de Cocagne de St-Lizier dans le cadre de la foire bio de St-Lizier.

21, 22, 23 OCTOBRE
Stage Kassine et maraîchage

15 AU 20 NOVEMBRE
Stage portage-débardage en montagne avec chevaux.

JOURNÉES TECHNIQUES

Prommata se déplace pour les demandeurs qui veulent se regrouper afin de s'initier ou se perfectionner au MAMATA.
Contactez-nous !

A tous les fanas !

Nous aimerions établir une liste de tous les détenteurs de matériel à traction animale, qu'il vienne de Prommata ou d'ailleurs, qu'il soit vieux ou récent, copie ou original.
Recontactez-nous !

Le dicton de la Lettre

"Âne qui saute
et braît sans fin
Pluie pour demain"

Contacts

AAP
Asso de l'âne de Provence
04 79 28 03 36

ADADA
Asso des amis de l'âne
04 73 82 49 06

AEAP
Asso éleveurs de l'âne Pyrénéen
05 62 37 01 96

AMAN
Ânes et mulets Asso nationale
05 65 31 42 79

ÂNERIE
Stages de formation ânier
05 65 31 42 79

APRERIE
Attelage loisirs et travail
04 68 24 85 58

Bernard LACUCHE
Bâts et harnais pour ânes
05 65 30 73 97

BRAIRE
Bureau régional de l'âne et chevaux de trait
04 77 75 87 59

CAB'ÂNE
Tout pour les ânes !
04 75 94 84 26

FERME
Revalorisat. des races menacées
Le Bourg
42600 Grésieux le Fomental

Le Monde des ÂNES
www.bourricot.com

Sellerie BAUDE
04 75 02 15 39

TRAITS OCCITANS
Maison Bleue rte. d'Aigues Vives
30430 Calvisson

TRAITS DE GENIE
Revue Sabots
03 22 33 69 33