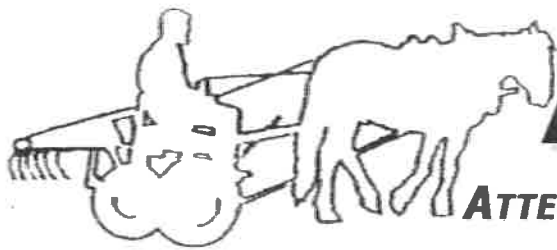


La Lettre aux Adhérents



ATTELONS-NOUS À L'AGRICULTURE DE DEMAIN !

Janvier 2005 PROMMATA La Gare 09420 Rimont Tél: 05 61 96 36 60 Fax: 05 61 66 99 68 Email: association.prommata@wanadoo.fr

LE MOT DU PRESIDENT

Cette Lettre clôt une année particulièrement active et le bilan général de notre association est positif dans tous les domaines importants de son champ d'action ; la croissance continue de PROMMATA est résolument le résultat de sa bonne santé physique et mentale. La compétence et le volontariat de l'équipe salariée en est assurément le facteur principal ; mais si notre petite structure fédère, à ce jour, plus de 350 adhérents actifs, cela démontre le soutien apporté aux initiatives impulsées et gérées par un conseil d'administration particulièrement attentif à maintenir le cap approuvé à chacune de nos assemblées générales.

Plusieurs dossiers traînent, malgré la reconnaissance locale de notre action en général et la bonne tenue, en particulier, de notre micro-économie. Comme toute association innovante, nous avons besoin d'aides financières pour

faire avancer de nouveaux projets, mais les subventions ne doivent pas être " vitales " ; trop d'écart entre l'auto-production et l'assistanat met l'existence d'une association en état de précarité et d'instabilité.

Nous sommes tout de même fiers de recevoir le soutien de fondations honorables pour nos interventions d'entraide et de coopération avec les paysans du monde. L'autre volet subventionné est notre participation à l'insertion professionnelle pour ceux qui le demandent. Notre talon d'Achille est toujours le salariat et la situation des postes de travail reste à consolider, mais comme l'a décidé notre dernière AG, les payes ont commencé à augmenter et c'est pour le CA, une satisfaction non dissimulée.

PROMMATA vit avant tout grâce à ses propres productions et l'on constate que toutes les demandes sont en augmentation : pour les journées techniques et les formations, pour le matériel (plus de 30% dans l'année) et les services divers concernant la TA agricole et ses activités périphériques. Le portrait de PROMMATA après ces onze ans d'existence, est le reflet direct de son propre travail.

De retour de Madagascar, en va-et-vient avec la Roumanie, bientôt en partance en Afghanistan, en projet avec la Côte d'Ivoire, PROMMATA est souvent sollicitée pour intervenir dans des programmes de développement agricole et acquiert, de mission en mission, une crédibilité internationale.

Nous remarquons sur des pistes tracées par Jean Nolle mais avec un MAMATA amélioré, peaufiné, saison après saison et aujourd'hui véritablement fonctionnel ; tirée par un ou deux zébus, par de petits



Le Matavigne

ânes ou de gros chevaux, des vaches ou des chameaux, la Kassine, porte-outils des maraîchers, passe partout et remplit au mieux la fonction pour laquelle elle a été conçue : aider le petit agriculteur et améliorer ses conditions de productions au moindre coût de fonctionnement.

Le Matavigne n° 2 vient d'achever sa 1ère saison d'essais et il se profile déjà des journées techniques dans les vignobles ce qui laisse présager quelques sorties pour nos pionniers du Matavigne ; leur expérience enrichit PROMMATA d'une compétence nouvelle que nombreux viticulteurs attendent depuis longtemps. PROMMATA est probablement une des rares associations nationales à entendre son président crier dans le couloir " heureux ! "

La lucidité pragmatique et la conscience de la fragilité du monde associatif ne doit pas gêner notre plaisir d'avoir fait, ensemble, de la " belle ouvrage ". PROMMATA commence cette nouvelle année avec sérénité et confiance. Rendez-vous au printemps prochain.

Bien fraternellement, **Jo Ballade**

SOMMAIRE

D'une Lettre à l'autre p. 2 et 3

Retour de Madagascar

Lettre Associative p. 4

Prommata en avant !

Afghanistan

Lettre des adhérents p. 5

Expérience

Correspondance

Pêle-mêle !

Au pied de la Lettre p. 6

Petites annonces, Agenda, Contacts

COMITÉ DE RÉDACTION

Valérie Therrien, Hervé Le Moigne,
Philippe Szuba, Patrice Jouvencel
et Georges Ballade.

D'une Lettre à l'autre

Retour de Madagascar...

Mirazay Soa, association créée il y a cinq ans a pour but le développement durable au village d'Ambala en améliorant les conditions de vie et de travail de ses habitants. Envol Madagascar (association en Ardèche) appui cette association locale et a fait intervenir PROMMATA dans un partenariat qui vient de se concrétiser par une 1ère mission/formation. Après avoir creusé 4 forages d'eau potable, construit une école qui protège aujourd'hui 150 élèves, une bibliothèque dans la maison collective, et nivelé un coin de brousse pour y installer un terrain de foot, Mirazay Soa se mobilise pour améliorer les conditions de travail et les façons culturales, en utilisant une traction animale modernisée et adaptée aux réels besoins de chacun.

L'association malgache a préparé minutieusement le programme de la formation qui va durer 10 jours. Objectif premier : équiper le village avec le MAMATA Kassine afin d'intensifier et diversifier les productions alimentaires locales, tout en allégeant le travail manuel grâce à l'utilisation rationnelle de la TA. Le lendemain de mon arrivée dans ce village rouge de latérite, une trentaine de stagiaires est regroupé, impatient, autour de la Kassine tout juste sortie de sa caisse. Elle ne va pas rester neuve bien longtemps !

Les 6 premiers jours très denses en pratique, ont permis à chaque stagiaire de s'exercer à tous les outils, dans de nombreuses situations différents ; tout le monde en redemande et personne ne pense jamais à débaucher avant la descente du soleil qui a frappé fort de 8h à 17h ! Les questions et réflexions ne cessent pas ; Robin, président de Mirazay Soa traduit chaque communication à part deux anciens rescapés de l'armée coloniale, personne ne parle français mais, très rapidement, nous dépassons ce handicap et nous nous comprenons sans aucune ambiguïté.

Le village n'a pas l'électricité, aucun engin à moteur n'y monte, les toits de chaume n'ont aucune antenne :



Descente dans la rizière

la parole, assurément, possède la suprématie. Sur les plateaux secs (la pluie se fait attendre depuis presque un mois) les parcelles légèrement pentues sont tout à fait appropriées à l'utilisation de la Kassine. La sous-soleuse, le vibroculteur et le buttoir permettent de mettre en état la parcelle du groupe femmes, qui doit semer les hancots dès que possible. La charrue, à profondeur acceptable, laboure parfaitement une défriche de brousse après un nettoyage manuel. Nous plantons des pommes de terre, préparons pour la manioc...

La polyvalence par son évidente efficacité (merci le cochon !) et grâce à sa maniabilité, notre Kassine passe facilement de rizière en rizière ce qui est un petit exploit en soi ; entièrement organisées à la main, les terrasses à riz (qui est remplacé en arrière saison par des légumes) sont étroites aux bordures abruptes, ne permettant qu'un passage à pied et exigeant un certain sens de l'équilibre... Les zèbres, seuls animaux de trait, sont mal équipés, menés approximativement et ne fournissent qu'un travail grossier qui oblige le paysan à niveler toute la parcelle à la bêche. Les outils de la Kassine peuvent économiser deux passages de bêche et remplacer 80% du travail à l'Angady avant l'irrigation.

Les hameaux sont haut et loin des zones irriguées ; tous les transports de marchandises, d'eau, de bois se font sur la tête ou le dos des villageois à la fois agriculteurs, artisans et constructeurs. L'absence de l'âne est d'autant plus criante que tout le

semble lui être approprié ; l'environnement en général hors des rizières, le besoin de portage et de débardage, la qualité du sol sur les plateaux et les cultures sarclées (ananas sur butte, manioc, arachides, pommes de terre, patates, courges, piments...).

Les ânes existaient dans cette province il y a plus de 50 ans ; ici ils ont disparu et au sud de l'île ils sont dans cette voie. L'idée a mûri au cours de cette formation : Mirazay Soa veut réintroduire l'âne dans les activités du village ; un prochain échange Franco-Malgache pourrait aider les futurs âniers à débiter un petit élevage. L'association d'Ambala compte bien sur PROMMATA pour la soutenir dans cet ambitieux projet.

Le développement du machinisme agricole n'est cohérent que si sa fabrication est possible localement. Le MAMATA doit offrir plus d'autonomie au paysan ; sa fabrication et sa distribution doivent donc être maîtrisées par les utilisateurs mêmes. La fabrication standardisée oblige les ateliers de métallerie à se fournir en profilés d'acier de plus en plus difficiles à trouver sur un marché monopolisés par les chinois.

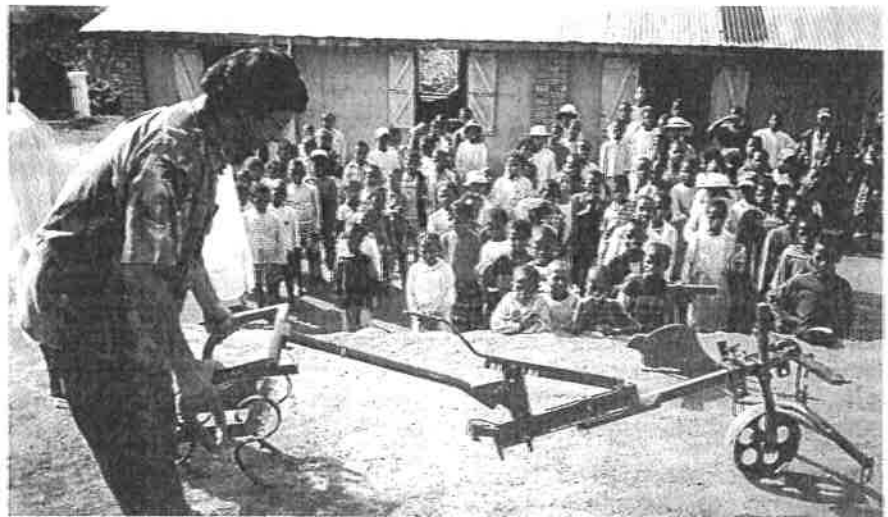
La viabilité de notre programme tient à ce maillon indispensable. Et mes doutes ont disparus dès que j'ai été mis en contact avec un collègue de Fianaransoa. J'ai donc été reçu au collège professionnel d'enseignement supérieur St-François Xavier.

D'une Lettre à l'autre

Suite de "retour de Madagascar"

L'administration et les enseignants n'attendaient qu'un projet comme le nôtre pour relancer l'atelier métallerie : une coïncidence pour les intérêts de chacun. Avoir l'appui technique d'une telle structure nous apporte les garanties d'un travail parfait, du suivi et d'un coût des plus avantageux : le collège s'engage à fabriquer les outils nécessaires, sans bénéfice aucun. Ce nouveau partenariat est une garantie de réussite pour le village d'Ambala... (le rapport complet est disponible)

Jo Ballade



Opinions de là-bas...

Extraits du compte-rendu de mission de Mirary Soa.

La mission est une totale réussite. Les remerciements et les éloges sont intarissables. Tous les partenaires, participants sont satisfaits des 15 jours de collaboration entre Envol Madagascar, Mirary Soa et Prommata.

Les stagiaires

Le formateur est un paysan comme nous, de plus, il a beaucoup d'expérience. La transmission des savoir-faire était simple et claire. Les acquis sont tout de suite applicables et appliqués : utilisation de la Kassine, culture en ligne et en butte, utilisation du compost et valorisation du zébu de trait. Tous les paysans sont convaincus de l'utilité de l'âne et souhaitent en acquérir. L'utilisation du Kanol est plus performant dans les rizières. Nous souhaitons le retour de Georges pour nous montrer l'élevage et le dressage des ânes.

L'association Mirary Soa

Cette mission est un levier de développement important. Les femmes de l'association souhaitent développer l'utilisation de la Kassine pour améliorer l'agriculture. Les membres de Mirary Soa ont fixé de nouveaux objectifs : un zébu par famille et un âne par famille pour les membres du bureau. 5 membres pratiquent la culture en ligne et sur butte. La Kassine sera utilisée en priorité sur les terres des groupements. Le président, qui utilise la Kassine, doit assurer l'accueil des visiteurs et centraliser les expériences. En résumé, le résultat de la mission est de 120%.

Un Projet Kassine Madagascar

entre PROMMATA et le Collège St-François Xavier

Extraits de la proposition de convention formulée par le Collège St-François Xavier pour le projet.

Le Collège St-François Xavier cherche, pour les années à venir, un nouveau projet d'envergure et est prêt à s'investir dans le projet Kassine. Celui-ci rentre intégralement dans sa politique de développement : utiliser nos compétences pour fabriquer un produit utile localement.

Atouts du Collège SFX

Matériel de qualité pouvant produire des Kassine en moyennes séries ; compétence humaine technique et de gestion de production et une volonté de s'investir dans un projet local de développement, bénéficiant du réseau des religieux catholiques fortement implantés et des conseils de l'ICAM.

Engagement du Collège

En vue d'une convention, le Collège est prêt à :

Etablir un partenariat tri-polaire entre Prommata (conseil technique et formation), Mirary Soa (promotion de la Kassine et développement local) et SFX (fabrication, vente et distribution de la Kassine ainsi que réparation et études d'outillage) ;

Distribuer les premiers produits à prix coûtant pour favoriser l'essor du produit (dont 3 pour Mirary Soa), le Collège se réservant de définir, ensuite, sa marge et se

réserve le droit d'arrêter la fabrication en cas de travail à perte ;

Soutenir un atelier local de petites formations et de petites réparations, ayant un lien exclusivement avec la Kassine, dans des conditions limitées ;

Respecter la norme Prommata en vigueur sur la fabrication des produits.

Planning envisagé

Janvier-mars 2005

Etude de faisabilité et étude de coût par le volontaire ICAM.

Mai-Juillet 2005

Lancement d'une production test de 5 Kassine : 3 étant destinées à Mirary Soa et 2 à la ferme-école du diocèse, intéressée pour en acheter. Opération com.

Août 2005

Envoi d'un ouvrier Malgache en France pour une formation Prommata ou l'inverse.

Octobre 2005

Lancement d'une production en série et distribution du produit dans la région de Fianarantsoa.

Horizon 2006

Distribution dans toute la Grande Ile, de la Kassine.

Lettre Associative

PROMMATA en avant ! —

A l'évidence, la dynamique et les résultats de l'association viennent des adhérents, agriculteurs en exercice, et jeunes qui se forment et qui s'installent. Le colloque de septembre a montré les chemins raisonnables et les terrains à risque. Si nos amis allemands cherchent à égaler les tracteurs avec un matériel TA plutôt coûteux et sophistiqué, il est des territoires sur lesquels nous ne nous risquons pas.

Avec notre Mamata, nous travaillons sur des projets à l'échelle de l'homme et de nos animaux. Nous savons que la vitalité, la qualité et la durabilité de notre agriculture tiendra au bon sens, à la liberté (non endettement), à la pluri-activité et à la mesure de nos paysans.

La pollution existe dans la nature, à l'état naturel ; mais elle est très réglementée. Un gros organisme pollue plus qu'un petit. Si on expérimente le gigantisme pour des raisons "d'efficacité à vivre" (je suis le plus fort, donc j'assume mon existence !), on arrive à du non sens et la nature se réveille un bon matin du pied gauche : "mais bon sang, où je vais avec ces dinosaures ?!"

Délibérément, nous gardons le Mamata dans la simplicité, le moindre coût, la facilité de fabrication et d'entretien ; la référence des pays africains reste de mise : ce qui n'est pas fabricable là-bas, avec des moyens simples, ne peut pas conduire à l'autonomie. En ce sens, le paysan français qui valorise des terrasses de 4m de large en Ardèche, ou une petite surface pluri-active n'importe où en France, a les mêmes préoccupations et besoins que le paysan du Burkina.

Bon, fini la philo. A propos de moindre coût, j'en arrive à aborder avec vous l'histoire des tarifs du Mamata. Il y a une petite dououreuse les gars ! L'AG 2004 avait décidé de relever les tarifs immédiatement (les prix changent habituellement au 1er janvier) pour tenir compte du taux horaire de la main d'œuvre atelier qui était revalorisée. Par ailleurs, durant toute

l'année 2004, les prix des métaux n'ont pas cessé de flamber et fluctuer pour se stabiliser au dernier trimestre. Au final, nous n'avons pas touché aux prix de toute l'année. Et nous les avons revisités, comme chaque année, au 1er janvier. Et là, vous pouvez constater un certain coup d'accélérateur ! (entre 7 et 10 %). Sachez que le taux horaire est passé de 13 à 18, 30 € (décision AG) et le métal a pris autour de 20 %.

Du côté des missions internationales, à Madagascar : lancement avec "Envol Madagascar" d'un programme de développement de la TA et de fabrication locale du Mamata avec une première mission qui a eu lieu en décembre 2004. Au Burkina Faso : nous y retournons en février pour finaliser la fabrication locale de la Kassine et mettre en place un protocole de démonstration et de formation auprès des organisations paysannes. En Afghanistan: des contacts très sérieux avec l'ONG Madera et des responsables afghans ; à suivre.

Pour la viticulture, une journée technique avec le Matavigne est prévu dans le Minervois début mai. La présentation du porte-outils est aussi prévu dans le Bordelais fin mai, et sa démonstration, au Salon de la TA dans la Vienne, fin juin.

Plusieurs journées techniques s'annoncent à l'horizon un peu partout en France cette année et le lancement du site Internet Prommata ne saurait tarder. Pour la campagne d'adhésion, c'est le moment de renouveler votre adhésion.

Je ne ferai pas de grands discours. Restez dans le move ; vivez de l'intérieur une épopée historique dont l'histoire planétaire dira : "Ils étaient dans le vrai" "Vous y étiez" Notre travail est le vôtre ...et réciproquement. Merci pour votre soutien en 2005 !

Patrice Jouvencel

Afghanistan, Un début d'échange entre PROMMATA et l'association MADERA...

Une première visite au printemps 2004, de trois membres de MADERA : Gérard Logié (membre du CA à Paris) ; Esmat (responsable des relations extérieures et sociales) et Abdul Raman (responsable dans la région Nouristan et Kunar). Une autre visite en octobre, de Ramazan, responsable dans la région du Hazarajat (région montagneuse du centre du pays).

Ils ont pu découvrir le fonctionnement de notre association, ils ont visité la gare, l'atelier, les bureaux. Ils ont pu voir les outils et leur fonctionnement sur le terrain.

Abdul Raman et Ramazan ont fait un rapport de ce qu'ils avaient vu dans des réunions de paysans dans leur région respective et on nous rapporte que l'intérêt était grand.

MADERA est une ONG qui emploie 400 personnes, principalement Afghanes, qui est bien respectée des ministères, par le sérieux de ses différentes interventions mais qui connaît des difficultés financières.

Un projet avec PROMMATA pourra-t-il voir le jour ? Evaluation des besoins et formation à l'utilisation des outils et à leur fabrication, création d'un atelier sur chacune des régions.

Il leur faut trouver des aides au financement ; les paysans doivent reconstituer leur cheptel bovin décimé par la guerre et aussi la sécheresse (depuis 7 ans).

D'après un rapport sur l'agriculture dans ces régions daté de 1998, il semble que la majorité des paysans ait pris conscience que la revitalisation de l'agriculture ne se fera pas par un parachutage de tracteurs mais plutôt par l'amélioration de leurs outils en traction animale.

Daniel Lecoutour

Lettres des adhérents

Ecrivez-nous !

PÊLE-MÊLE !

PROJET DVD

Nous attendons l'accord de nos partenaires financiers pour finaliser la réalisation du film. Le Conseil général a donné son accord et Leader est en attente de l'accord du Conseil régional.

DÉPART AU BURKINA

PROMMATA repart au Burkina Faso pour une 5^{ème} mission, du 17 au 3 mars, en partenariat avec le CFPPA les Vaseix, de Limoges. Jo Ballade retourne là-bas afin d'assurer le suivi des 4 missions antérieures : terminer l'équipement de l'atelier : apport d'une cintréuse et d'une perceuse à colonne (Jo compte prendre 10 barres à cran dans ses bagages !); consolider le travail avec les animateurs des groupements agricoles ; étudier le développement du MAMATA dans toute la province d'Ouhimbira, évaluer le problème de l'approvisionnement en acier et approfondir l'entretien et la conduite des ânes.

PROMMATA DANS SABOTS

Dans le dernier Sabots, N°9, hiver 2004 : "l'Association Prommata au Burkina" et d'autres articles très intéressants !

PROMMATA DANS CHEVAL LOISIRS

Qui a vu quelques chose ? Tenez-nous au courant...

JOURNÉES TECHNIQUES AVEC LA KASSINE

Il y a encore des places disponibles pour les J.T. de

La Charentes, les 7 et 8 mars

L'Ardèche, les 24 et 25 mars

La Haute Loire, les 26 et 28 avril

CONTACTEZ-NOUS POUR VOUS INSCRIRE !

Expérience...

Expériences agricoles avec le Mamata, réflexions sur les stages, compte-rendu de journées techniques, opinions diverses, histoires drôles, anecdotes et autres âneries...Ecrivez-nous !

Salut !

Je m'appelle Hélène, je travaille sur 8000 m² de maraîchage dans les Côtes d'Armor. J'ai investi l'automne dernier dans une Kassine équipée de : la sous-soleuse, l'arracheuse de pomme de terre, la grande lame sardeuse et la herse vibrante.

Je voulais vous dire que je m'en suis servie tout l'été et que je n'ai pas regretté mon investissement. Je garde quand même mon vieux matos pour les gros boulots (labour, cultivateur) mais je trouve que la Kassine est un bon outil pour l'entretien des cultures.

Je passe d'une à deux roues sans problèmes avec un minimum d'organisation, l'arracheuse de pomme de terre m'a fait gagné

du temps pour mes récoltes. Là où j'ai passé la sous-soleuse dans le fond du sillon de plantation des patates, à la récolte, j'y ai eu plus de grosses pommes de terre.

Quant à la lame sardeuse, elle m'a vraiment permis de garder en plein printemps mes surfaces à planter nickel ! Et pour les lits de semences, c'est vraiment impec : en prenant la terre dans le sens du poil, un coup de charrue, un coup de herse, un coup de lame et hop ! Tu peux planter ta carotte direct !

Tout ça m'a permis d'avoir un terrain plus propre, d'améliorer mon travail du sol avec moins de passage, ce qui est fort appréciable en pleine période de boulot.

Voilà ! A bientôt ! Hélène

Correspondance...

Nous vous avons annoncé le départ de Charles Carbo, membre fondateur de PROMMATA et formateur/Polynol, pour la Guyanne française. Toute la famille est là-bas depuis juillet 2004. Voici quelques extraits d'un long courrier adressé à la mairie et à l'école d'Artigat, commune où ils étaient installés avant leur départ outre-atlantique.

Notre vie en Guyanne...

Octobre-novembre est, normalement, la saison sèche. Il ne pleuvra plus jusqu'en décembre. Je me disais : "Cet été va être plus long !" En Ariège, c'est ainsi depuis le mois de mai et, ici, encore 4 mois...2 semaines sans pluie...32 degrés...et voilà un orage : 30mn de pluie ! Très beau. Mais pour les gens d'ici ce n'est pas de la pluie ; moins de 100mm, c'est juste du brouillard ! L'eau, c'est l'atout de la Guyanne ; on le savait.(...)

La tâche la plus importante du moment, c'est de préparer la savane

(50 hectares) qui se trouve devant la maison. Nous l'appelons la "Savane Arc-en-ciel" ; la "Savane Garré se trouve derrière la maison. Sur 400 ha, 200 seront à nous avec un bail emphytéotique. Il faut débroussailler la végétation arbustive sèche, passer le canadien et les disques. Avec le bull, on nivelle les trous. (...)

Comme pendant la saison des pluies, il est impossible de travailler dehors, il est temps de cultiver le sol. Donc, avant la grande pluie, on sème l'herbe et les cultures. Maintenant, nous avons un jardin avec des "haricots kilomètres" (ils sont très longs), des patates douces, des pastèques, des courges giraumonts ; nous avons planté 60 pieds d'ananas (ça pique !).

Les fruitiers ont bien pris ; on a la goyave, la papaye, l'arbre à pain, la pomme canelle, le jacquier, le maracuya (fruit de la passion), le shaddock, l'acerola, la mangue, la banane.

Voilà pour le moment !

Nicole Carbo

Au pied de la Lettre

LES PETITES ANNONCES

OFFRES

Vends matériel Suisse d'occasion
en très bon état, prix intéressants :
2 semoirs céréales (1, 50 m)
1 planteuse pomme de terre
PROMMATA 05 61 96 36 60

Vends matériel TA d'occasion.
2 charrues japonaises, 1 charrue réversible (10"), 1 charrue simple (9") à mancherons.
PROMMATA 05 61 96 36 60

Vends ânes attelés
J-Pierre Bonnet 05 57 49 46 86
06 86 44 74 75

Vends Castillonnais mâle hongre débouarrer attelage, TA, monte, 4 ans.
Thierry Poizat 05 65 21 70 54
06 09 81 83 36

Vends Victor (Comtois 10 ans), dressé à la Traction animale.
Liliane 05 61 67 55 73

DEMANDES

Recherche matériel Prommata et Jean Nolle d'occasion.
Prommata 05 61 96 36 60

Recherche salarié contrat 6 mois à partir d'avril 2005, en "maraîchage pédagogique": animation auprès des jeunes, mise en place et suivi de cultures. Envoyez CV et lettre de motivation à :
Odel Var Les Blacouas
83840 Laroque Eslapon

**Bonne saison 2005 !
A tous les adhérents...**

Nous étions heureux de vous compter parmi nous en 2004...
Votre soutien est essentiel, il est notre raison d'être !

L'adhésion à PROMMATA,
couvre l'année civile en cours.
Nous serons heureux de vous compter parmi nous en 2005 !

AGENDA

7 ET 8 MARS

Journées techniques maraîchage
en Charentes

24 ET 25 MARS

Journées techniques maraîchage
en Ardèche

29 AU 31 MARS

Stage Kassine et maraîchage

7 ET 8 AVRIL

Journées techniques maraîchage
en Ariège

14 AU 16 AVRIL

Stage Kassine et maraîchage

26, 27, 28 AVRIL

Journées techniques ânes et
Kassine en Haute-Loire

2 AU 4 MAI

Stage Kassine et maraîchage

2 AU 7 MAI

Stage conduite du cheval de trait

3 MAI

Journées technique Matavigne
dans le Minervois

23 AU 28 MAI

Stage portage et TA en montagne

6 AU 11 JUIN

Stage Polynol et culture
de plein champ

25 ET 26 JUIN

Démonstration au Salon de la
Traction animale en Vienne

JOURNEES TECHNIQUES

PROMMATA se déplace pour les demandeurs qui veulent s'initier ou se perfectionner au MAMATA.

CONTACTEZ-NOUS !

Contacts réseau et amis

AAP

Asso de l'âne de Provence
04 79 28 03 36

ADADA

Asso des amis de l'âne
04 73 82 49 06

AEAP

Asso éleveurs de l'âne Pyrénéen
05 62 37 01 96

AMAN

Ânes et mulets Asso nationale
05 65 31 42 79

ÂNERIE

Stages de formation ânier
05 65 31 42 79

APRERIE

Attelage loisirs et travail
04 68 24 85 58

Bernard LACUCHE

Bâts et harnais pour ânes
05 65 30 73 97

BRAIRE

Bureau régional de l'âne et
chevaux de trait
04 77 75 87 59

CAB'ÂNE

Tout pour les ânes !
04 75 94 84 26

FERME

Revalorisat. des races menacées
Le Bourg
42600 Grésieux le Fomental

Le Monde des ÂNES

www.bourricot.com

Sellerie BAUDE

04 75 02 15 39

TRAITS OCCITANS

Maison Bleue rte. d'Aigues Vives
30430 Calvisson

TRAITS DE GENIE

Revue Sabots
03 22 33 69 33